

**Ю.Н. СИНИЦЫН, Е.Н. ЖИРМА, Н.А. ХОМУТОВА**

**ШКОЛА ДУХОВНО-ПРАВСТВЕННОЙ КУЛЬТУРЫ:  
анализ результатов сформированности  
жизнедеятельностных функций школьников**



**Краснодар  
2019**

Муниципальное бюджетное общеобразовательное учреждение  
**СРЕДНЯЯ ОБЩЕОБРАЗОВАТЕЛЬНАЯ ШКОЛА № 61**  
муниципального образования город Краснодар

**Ю.Н. СИНИЦЫН, Е.Н. ЖИРМА, Н.А. ХОМУТОВА**

**ШКОЛА ДУХОВНО-ПРАВСТВЕННОЙ КУЛЬТУРЫ:  
анализ результатов сформированности  
жизнедеятельностных функций школьников**

Практическое руководство

Краснодар  
2019

УДК 37: 364. 26

ББК 74

С 384

Рецензенты:

Доктор педагогических наук, профессор

*Н.М. Сажина*

Доктор педагогических наук, профессор

*Г.Г. Микерова*

**Синицын, Ю.Н., Жирма, Е.Н., Хомутова, Н.А.**

С 384 Школа духовно-нравственной культуры: анализ результатов сформированности жизнедеятельностных функций школьников: практ. руководство. / Ю.Н. Синицын, Е.Н. Жирма, Н.А. Хомутова. – Краснодар: Кубанский гос. ун-т, 2019. – 43 с. – 100 экз.

Представлены результаты сформированности жизнедеятельностных функций школьников МБОУ СОШ № 61 г. Краснодара в рамках проекта «Школа духовно-нравственной культуры как инновационно-развивающая среда формирования высоконравственной личности и гражданина России».

Адресуется педагогическим работникам, администрации образовательной организации и всем, кто интересуется данной проблемой.

УДК 37: 364 26

ББК 74

© Кубанский государственный университет, 2019

© Синицын Ю.Н., Жирма Е.Н., Хомутова Н.А., 2019

## ВВЕДЕНИЕ

В соответствии с планом научно-методической и экспериментальной работы по инновационному проекту «Школа духовно-нравственной культуры как инновационно-развивающая среда формирования высоконравственной личности и гражданина России» комплексная диагностика из трех блоков:

*1 блок – начальная диагностика, включающая три направления: инновационно-развивающая среда школы по формированию духовно-нравственной культуры (ресурсное обеспечение образовательной организации) (Н.М.Науменко, Ю.Н.Синицын); готовность субъектов образовательного процесса к функциональному взаимодействию по формированию духовно-нравственной культуры (метакомпетентность) (Ю.Н.Синицын); уровень духовно-нравственного развития свойств и качеств школьника (качественные характеристика учащихся) (В.А.Андреев). Результаты начальной диагностики опубликованы в 2018 году в методическом пособии «Формирование духовно-нравственной культуры школьника: диагностика, анализ результатов и перспективы развития инновационного проекта»;*

*2 блок – диагностический контрольный срез усилен целевыми критериями и показателями сформированности жизнедеятельностных функций школьников. К целевым критериям отнесены: культурно-адаптивный (социальный), ценностно-смысловой (духовный), эмоциональной-волевой (психический) критерий.*

*3 блок – итоговая диагностика сформированности духовно-нравственной культуры школьника будет включать диагностику с учетом целевых критериев и показателей посредством диагностического инструментария: карточка «Духовно-нравственное развитие ученика» (В.И.Андреев), тесты на определение типа нравственной ориентации личности, на*

самооценку нравственной культуры педагога, на определение коэффициента комфортности самочувствия педагога и учащихся (В.И.Андреев), диагностическая карта сформированности качеств учащихся, обеспечивающих нравственное поведение (начальные классы, среднее звено, старшеклассники) (Ю.Н.Синицын), диагностико-эвристическая игра «Семь дней для нравственного саморазвития» (идея этой игры заимствована у И.И.Новоселовой), тесты на определение коэффициента комфортности самочувствия учащихся, на оценку уровня интеллигентности личности, тест на оценку уровня конфликтности личности, тест на самооценку стрессоустойчивости личности, на самооценку качества личной жизни (или чего вам не хватает для полного счастья) (В.И.Андреев), методика оценки уровней школьной мотивации Н.Г.Лускановой, диагностика эмоционального отношения к учению: познавательная активность, тревожность, негативные эмоциональные переживания (модификация В.И.Андреева теста Ч.Д.Спилберга), шкала оценки уровня реактивной и личностной тревожности Ч.Д.Спилберга и Ю.Л.Ханина, методика оценки условий для формирования духовно-нравственной культуры школьника, анкета для родителей «Обеспечение духовно-нравственной культуры», анкета для ученика «Мое поведение», диагностическая карта сформированности духовно-нравственной культуры у обучающихся, анкета готовности к формированию духовно-нравственной культуры у школьников (для учителей) (Ю.Н.Синицын).

В методических указаниях представлен второй блок комплексной диагностики – *контрольный срез* сформированности жизнедеятельностных функций школьников МБОУ СОШ № 61 г.Краснодара в рамках вышеназванного проекта.

## 1. ОБЩАЯ ХАРАКТЕРИСТИКА ДИАГНОСТИКА СФОРМИРОВАННОСТИ ЖИЗНЕДЕЯТЕЛЬНОСТНЫХ ФУНКЦИЙ ШКОЛЬНИКОВ

В диагностике сформированности жизнедеятельностных функций школьников приняло участие шесть классов в количестве 180 человек. Диагностическая карта сформированности жизнедеятельностных функций школьника включала в себя три целевых критерия: *культурно-адаптивный (социальный), ценностно-смысловой (духовный), эмоциональной-волевой (психический)*, включающих 15 показателей, некоторые из них имели дробление на три показателя (дробные показатели), уточняющих смысловые значения. Всего показателей с учетом дробных – 25.

К *культурно-адаптивному (социальному) критерию* были отнесены *показатели*: 1) интериоризация культуры – глобальная функция; в этом процессе культурно значимое действие трансформируется в индивидуальное действие, связанное с соблюдением частной культурной нормы (культура поведения, деятельности, здоровья, мышления – локальная функция) (Е.И. Головаха, А.А. Кроник, В.М. Розин, Н.М. Борытко, В.В. Сериков); 2) ориентация на условия, позволяющие понимать и интерпретировать в своих интересах социальное пространство собственной жизни, жизненного пути и его перспектив (А.Г. Асмолов); 3) адаптация в референтных общностях (семья, класс, временный детский коллектив); 4) выработка индивидуального стиля поведения (деятельности); 5) овладение ведущими видами деятельности (игровой, учебной, трудовой).

*Ценностно-смысловой (духовный) критерий* включал *показатели*: 1) выбор и принятие ценностей, системы жизненных смыслов, выстраивание субъектного пространства саморазвития, для чего необходимы педагогическая поддержка и педагогическое сопровождение обучающегося (В.П. Бедерханова, Н.М. Борытко,

Е.А. Кострикова, Е.Н. Сорочинская); 2) жизненное самоопределение через рефлекссию; рефлексивные свойства в наибольшей степени приближают индивида к восприятию ценностей и ориентации на них в повседневной жизни и выполняют функцию саморегулирования и контроля развития личности (Д. Дьюи, Б.Г. Ананьев, Д.Я. Райгородский); 3) обращение знаний о закономерностях существования и изменения окружающей действительности и себя в способности (научное мышление); изменение себя и окружающих объектов; 4) духовно-нравственное развитие и творческое саморазвитие (Ш.А. Амонашвили, В.Г. Александрова, В.В. Сериков, С.В. Кульневич, Э.Г. Юдин и др.); 5) ответственное отношение к делу.

*В эмоционально-волевой (психический) критерий входили показатели:* 1) связь рефлексии через ее эмоциональную сторону с духовной активностью субъекта, в результате которой складывается фундаментальная способность позитивно относиться к реальным и потенциальным условиям и способам жизнедеятельности (позитивное мировосприятие – жизнелюбие) (С.Л. Рубинштейн, Б.Д. Эльконин, И.Н. Семенов, Е.В. Бондаревская); 2) самоуправление поведением в соответствии с социальными нормами, правилами и законами; 3) критичность к себе, своей деятельности и ее результатам; 4) эмоциональная устойчивость (состояние спокойствия); свобода от тревоги и страхов; 5) проявление воли для изменения себя и окружающей действительности.

Уровень сформированности жизнедеятельностных функций школьников выявлялся по 10-балльной системе, где оценивались показатели школьников экспертом (педагогом) (индивидуальный уровень); общий уровень соответствовал количеству тестируемых, умноженному на 10. Максимальное и минимальное значение показателей практически не использовались.

## 2. РЕЗУЛЬТАТЫ ДИАГНОСТИКИ УЧЕНИКОВ 9-ГО «А» КЛАССА (28 ЧЕЛ.)

### 2.1 Анализ общего уровня сформированности жизнедеятельностных функций у учащихся 9-го «А» класса

*Культурно-адаптивный (социальный) критерий*

Показатели:

1) общий показатель имеет два дробных показателя:  
а) интериоризация культуры – глобальная функция; б) частная культурная норма (культура поведения, деятельности, здоровья, мышления – локальная функция). Общая оценка показателя от числа тестируемых 210 баллов из 280, что составляет 7,5 балла в среднем по классу – уровень «выше среднего»;

2) общий показатель тоже имеет два дробных показателя:  
*ориентация на условия, позволяющие понимать и интерпретировать в своих интересах:* а) социальное пространство собственной жизни, б) жизненного пути и его перспектив. Общая оценка показателя от числа тестируемых 170 баллов из 280, что составляет 6 баллов в среднем по классу – уровень «средний»;

3) адаптация в референтных общностях (семья, класс, временный детский коллектив) – оценка показателя от числа тестируемых 191 балл из 280, что составляет 6 баллов в среднем по классу – уровень «средний»;

4) выработка индивидуального стиля поведения (деятельности) оценка показателя от числа тестируемых 198 баллов из 280, что составляет 6,82 баллов в среднем по классу – уровень «выше среднего»;

5) овладение ведущими видами деятельности (игровой, учебной, трудовой). оценка показателя от числа тестируемых 208 баллов из 280, что составляет 7,42 балла в среднем по классу – уровень «выше среднего».



В ы в о д . Анализ уровня сформированности жизнедеятельностных функций учащихся 9-го «А» класса по культурно-адаптивному (социальному) критерию выявил, что среднеарифметический показатель по классу составляет 6,97 балла, что соответствует уровню близко к «выше среднего».

### *Ценностно-смысловой (духовный) критерий*

#### Показатели:

1) общий показатель имеет три дробных показателя: а) *выбор и принятие ценностей*, б) *системы жизненных смыслов*, в) *выстраивание субъектного пространства саморазвития*. Общая оценка показателя от числа тестируемых 210 баллов из 280, что составляет 7,5 балла в среднем по классу – уровень «выше среднего»;

2) *жизненное самоопределение через рефлекссию* – оценка показателя от числа тестируемых 205 баллов из 280, что составляет 7,3 балла в среднем по классу – уровень «выше среднего»;

3) общий показатель имеет два дробных показателя: а) *обращение знаний о закономерностях существования и изменения окружающей действительности и себя в способности (научное мышление)*; б) *изменение себя и окружающих объектов*. Общая оценка показателя от числа тестируемых 212 баллов из 280, что составляет 7,57 балла в среднем по классу – уровень «выше среднего»;

4) общий показатель тоже имеет два дробных показателя: *духовно-нравственное развитие и творческое саморазвитие*. Общая оценка показателя от числа тестируемых 201 балл из 280, что составляет 7,17 балла в среднем по классу – уровень «выше среднего»;

5) *ответственное отношение к делу*– оценка показателя от числа тестируемых 212 баллов из 280, что составляет 7,57 балла в среднем по классу – уровень «выше среднего».

В ы в о д . Анализ уровня сформированности жизнедеятельностных функций учащихся 9-го «А» класса по

ценностно-смысловому (духовному) критерию показал, что среднеарифметический показатель по классу составляет 7,42 балла, что соответствует уровню «выше среднего».

### *Эмоционально-волевой (психический) критерий*

#### Показатели:

1) общий показатель имеет два дробных показателя: а) *связь рефлексии через ее эмоциональную сторону с духовной активностью субъекта*, б) *позитивное мировосприятие – жизнелюбие*. Общая оценка показателя от числа тестируемых 206 баллов из 280, что составляет 7,35 балла в среднем по классу – уровень «выше среднего»;

2) *самоуправление поведением в соответствии с социальными нормами, правилами и законами* – оценка показателя от числа тестируемых 181 балл из 280, что составляет 6,46 балла в среднем по классу – уровень «средний»;

3) *критичность к себе, своей деятельности и ее результатам* – оценка показателя от числа тестируемых 189 баллов из 280, что составляет 6,75 балла в среднем по классу – уровень «выше среднего»;

4) общий показатель имеет два дробных показателя: а) *эмоциональная устойчивость (состояние спокойствия)*; б) *свобода от тревоги и страхов*. Общая оценка показателя от числа тестируемых 210 баллов из 280, что составляет 7,5 балла в среднем по классу – уровень «выше среднего»;

5) *проявление воли для изменения себя и окружающей действительности* – оценка показателя от числа тестируемых 196 баллов из 280, что составляет 7 баллов в среднем по классу – уровень «выше среднего».

**В ы в о д .** Анализ уровня сформированности жизнедеятельностных функций учащихся 9-го «А» класса по эмоционально-волевому (психическому) критерию выявил, что среднеарифметический показатель по классу составляет 7 баллов, что соответствует уровню «выше среднего».

**Общий вывод:** уровень сформированности жизнедеятельностных функций учащихся 9-го «А» класса по трем критериям составляет 7, 14 балла, что соответствует уровню чуть «выше среднего».

**Рекомендации:** необходимо обратить внимание на уровни показателей, охарактеризованных как близко к «среднему»:

*культурно-адаптивный (социальный) критерий:*

2 показатель – ориентация на условия, позволяющие понимать и интерпретировать в своих интересах: а) социальное пространство собственной жизни, б) жизненного пути и его перспектив;

3 показатель – адаптация в референтных общностях (семья, класс, временный детский коллектив);

4 показатель – выработка индивидуального стиля поведения (деятельности);

*эмоционально-волевой (психический) критерий:*

2 показатель – самоуправление поведением в соответствии с социальными нормами, правилами и законами;

3 показатель – критичность к себе, своей деятельности и ее результатам;

5 показатель – проявление воли для изменения себя и окружающей действительности.

## **2.2 Анализ индивидуального уровня сформированности жизнедеятельностных функций у учащихся 9-го «А» класса**

7 респондентов (P1, P13, P14, P16, P17, P23, P27) – 25% от общего числа обучающихся в классе показали уровень сформированности жизнедеятельностных функций «средний» и близк к «выше среднему» по трем критериям: 84 из 150 – 5,6 балла (P1), 79 из 150 – 5,26 балла (P13), 84 из 150 – 5,6 балла (P14), 81 из 150 – 5,4 балла (P16), 84 из 150 – 5,6 балла (P17), 84 из 150 – 5,6 балла (P23), 91 из 150 – 5,6 балла (P27).

14 респондентов (P2, P3, P4, P5, P8, P9, P10, P15, P18, P19, P20, P22, P24, P26) – 50% от общего числа обучающихся в классе

показали уровень сформированности жизнедеятельностных функций «выше среднего» по трем критериям: 115 из 150 – 7,66 балла (P2), 116 из 150 – 7,73 балла (P3), 106 из 150 – 7,08 балла (P4), 116 из 150 – 7,73 балла (P5), 116 из 150 – 7,73 балла (8), 107 из 150 – 7,36 балла (P9), 111 из 150 – 7,21 балла (P10), 106 из 150 – 7,08 балла (P15), 107 из 150 – 7,13 балла (P18), 104 из 150 – 6,93 балла (P19), 109 из 150 – 7,26 балла (P20), 117 из 150 – 7,8 балла (P22), 109 из 150 – 7,26 балла (P24), 103 из 150 – 6,86 балла (P26).

7 респондентов (P6, P7, P11, P12, P21, P25, P28) – 25% от общего числа обучающихся в классе показали уровень сформированности жизнедеятельностных функций «высокий» по трем критериям: 133 из 150 – 8,86 балла (P6), 121 из 150 – 8,06 балла (P7), 123 из 150 – 8,2 балла (P11), 134 из 150 – 8,93 балла (P12), 134 из 150 – 8,93 балла (P21), 128 из 150 – 8,53 балла (P25), 128 из 150 – 8,53 балла (P28).

**В ы в о д .** Индивидуальный уровень сформированности жизнедеятельностных функций учащихся 9-го «А» класса «выше среднего». У 7 обучающихся из 28 уровень «средний» и близко к «выше среднего», что составляет 25%. У 14 учащихся уровень «выше среднего» – 50%. У 7 школьников уровень сформированности жизнедеятельностных функций «высокий» – 25%.

**Рекомендации:** необходимо обратить внимание на низкие показатели по следующим критериям:

*культурно-адаптивный (социальный):* P13 – 27 баллов (низкие показатели 2,4,5); P14 – 27 баллов (низкие показатели 2,3,4,5);

*ценностно-смысловой (духовный) критерий:* P1 – 26 баллов (низкие показатели 2,4,5); P13 – 28 баллов (низкие показатели 1,4); P14 – 27 баллов (низкие показатели 1,3,4); P16 – 29 баллов (низкие показатели 3,4,5);

*эмоционально-волевой (психический) критерий:* P1 – 28 баллов (низкие показатели 3,4); P14 – 28 баллов (низкие показатели 2,3); P16 – 26 баллов (низкие показатели 1,3,4,5).

### 3. РЕЗУЛЬТАТЫ ДИАГНОСТИКИ УЧАЩИХСЯ 9-ГО «Г» КЛАССА (30 ЧЕЛ.)

#### 3.1 Анализ общего уровня сформированности жизнедеятельностных функций у учащихся 9-го «Г» класса

*Культурно-адаптивный (социальный) критерий*

Показатели:

1) общий показатель имеет два дробных показателя:  
а) интериоризация культуры – глобальная функция; б) частная культурная норма (культура поведения, деятельности, здоровья, мышления – локальная функция). Общая оценка показателя от числа тестируемых 238 баллов из 300, что составляет 7,93 балла в среднем по классу – уровень «выше среднего»;

2) общий показатель тоже имеет два дробных показателя:  
ориентация на условия, позволяющие понимать и интерпретировать в своих интересах: а) социальное пространство собственной жизни, б) жизненного пути и его перспектив. Общая оценка показателя от числа тестируемых 233 баллов из 300, что составляет 7,76 балла в среднем по классу – уровень «выше среднего»;

3) адаптация в референтных общностях (семья, класс, временный детский коллектив) – оценка показателя от числа тестируемых 205 баллов из 300, что составляет 6,83 балла в среднем по классу – уровень «выше среднего»;

4) выработка индивидуального стиля поведения (деятельности) оценка показателя от числа тестируемых 215 баллов из 300, что составляет 7,16 балла в среднем по классу – уровень «выше среднего»;

5) овладение ведущими видами деятельности (игровой, учебной, трудовой). оценка показателя от числа тестируемых 230 баллов из 300, что составляет 7,66 балла в среднем по классу – уровень «выше среднего».

**В ы в о д .** Анализ уровня сформированности жизнедеятельностных функций учащихся 9-го «Г» класса по культурно-адаптивному (социальному) критерию выявил, что среднеарифметический показатель по классу составляет 7,47 балла, что соответствует уровню «выше среднего».

*Ценностно-смысловой (духовный) критерий*

Показатели:

1) общий показатель имеет три дробных показателя: а) *выбор и принятие ценностей*, б) *системы жизненных смыслов*, в) *выстраивание субъектного пространства саморазвития*. Общая оценка показателя от числа тестируемых 247 баллов из 300, что составляет 8,23 балла в среднем по классу – уровень «выше среднего»;

2) *жизненное самоопределение через рефлекссию* – оценка показателя от числа тестируемых 226 баллов из 300, что составляет 7,53 балла в среднем по классу – уровень «выше среднего»;

3) общий показатель имеет два дробных показателя: а) *обращение знаний о закономерностях существования и изменения окружающей действительности и себя в способности (научное мышление)*; б) *изменение себя и окружающих объектов*. Общая оценка показателя от числа тестируемых 240 баллов из 300, что составляет 8 баллов в среднем по классу – уровень «выше среднего»;

4) общий показатель тоже имеет два дробных показателя: *духовно-нравственное развитие и творческое саморазвитие*. Общая оценка показателя от числа тестируемых 238 баллов из 300, что составляет 7,93 балла в среднем по классу – уровень «выше среднего»;

5) *ответственное отношение к делу* – оценка показателя от числа тестируемых 241 балл из 300, что составляет 8,03 балла в среднем по классу – уровень «выше среднего».

**В ы в о д .** Анализ уровня сформированности жизнедеятельностных функций учащихся 9-го «Г» класса по

ценностно-смысловому (духовному) критерию показал, что среднеарифметический показатель по классу составляет 7,94 балла, что соответствует уровню «выше среднего».

### *Эмоционально-волевой (психический) критерий*

#### Показатели:

1) общий показатель имеет два дробных показателя: а) *связь рефлексии через ее эмоциональную сторону с духовной активностью субъекта*, б) *позитивное мировосприятие – жизнелюбие*. Общая оценка показателя от числа тестируемых 242 балла из 300, что составляет 8,06 балла в среднем по классу – уровень «выше среднего»;

2) *самоуправление поведением в соответствии с социальными нормами, правилами и законами* – оценка показателя от числа тестируемых 242 балла из 300, что составляет 8,06 балла в среднем по классу – уровень «выше среднего»;

3) *критичность к себе, своей деятельности и ее результатам* – оценка показателя от числа тестируемых 239 баллов из 300, что составляет 7,96 балла в среднем по классу – уровень «выше среднего»;

4) общий показатель имеет два дробных показателя: а) *эмоциональная устойчивость (состояние спокойствия)*; б) *свобода от тревоги и страхов*. Общая оценка показателя от числа тестируемых 239 баллов из 300, что составляет 7,96 балла в среднем по классу – уровень «выше среднего»;

5) *проявление воли для изменения себя и окружающей действительности* – оценка показателя от числа тестируемых 239 баллов из 300, что составляет 7,96 балла в среднем по классу – уровень «выше среднего».

**В ы в о д .** Анализ уровня сформированности жизнедеятельностных функций учащихся 9-го «Г» класса по эмоционально-волевому (психическому) критерию выявил, что среднеарифметический показатель по классу составляет 8 баллов, что соответствует уровню «выше среднего».

**Общий вывод:** уровень сформированности жизнедеятельностных функций учащихся 9-го «Г» класса по трем критериям составляет 7,8 балла, что соответствует уровню «выше среднего».

**Рекомендации:** необходимо обратить внимание на уровень показателя, охарактеризованного как близко к «выше среднего»:

*культурно-адаптивный (социальный) критерий:*

3 показатель – адаптация в референтных общностях (семья, класс, временный детский коллектив);

4 показатель – выработка индивидуального стиля поведения (деятельности).

### ***3.2 Анализ индивидуального уровня сформированности жизнедеятельностных функций у учащихся 9-го «Г» класса***

1 респондент (P21) – 3,3% от общего числа обучающихся в классе показали уровень сформированности жизнедеятельностных функций «ниже среднего» по трем критериям: 60 баллов из 150 – 4 балла.

5 респондентов (P7, P13, P14, P25, P28) – 16,7% от общего числа обучающихся в классе показали уровень сформированности жизнедеятельностных функций «средний» по трем критериям: 89 из 150 – 5,93 балла (P7), 100 из 150 – 6,66 балла (P13), 100 из 150 – 6,66 балла (P14), 85 из 150 – 5,66 балла (P25), 85 из 150 – 5,66 балла (P28).

12 респондентов (P5, P6, P10, P17, P18, P19, P20, P23, P24, P26, P27, P29) – 40% от общего числа обучающихся в классе показали уровень сформированности жизнедеятельностных функций «выше среднего» по трем критериям: 120 из 150 – 8 баллов (P5), 110 из 150 – 7,3 балла (P6), 122 из 150 – 8,13 балла (P10), 113 из 150 – 7,53 балла (P17), 122 из 150 – 8,13 балла (P18), 115 из 150 – 7,66 балла (P19), 106 из 150 – 7,06 балла (P20), 114 из 150 – 7,64 балла (P23), 105 из 150 – 7,04 балла (P24), 105 из 150 – 7,04 балла (P26), 110 из 150 – 7,34 балла (P27), 116 из 150 – 7,73 балла (P29).



12 респондентов (P1, P2, P3, P4, P8, P9, P11, P12, P15, P16, P22, P30) – 40% от общего числа обучающихся в классе показали уровень сформированности жизнедеятельностных функций «высокий» по трем критериям: 133 из 150 – 8,86 балла (P1), 137 из 150 – 9,13 балла (P2), 129 из 150 – 8,6 балла (P3), 145 из 150 – 9,66 балла (P4), 145 из 150 – 9,66 балла (P8), 135 из 150 – 9 баллов (P9), 150 из 150 – 10 баллов (P11), 133 из 150 – 8,86 балла (P12), 133 из 150 – 8,86 балла (P15), 150 из 150 – 10 баллов (P16), 150 из 150 – 10 баллов (P22), 150 из 150 – 10 баллов (P30).

**В ы в о д .** Индивидуальный уровень сформированности жизнедеятельностных функций учащихся 9-го «Г» класса «выше среднего». У 1 школьника из 30 уровень «ниже среднего», что составляет 3,3%. У 5 учащихся уровень «средний» – 16,7%. У 12 школьников уровень сформированности жизнедеятельностных функций «выше среднего» – 40%. 12 респондентов показали уровень сформированности жизнедеятельностных функций «высокий» – 40%.

**Рекомендации:** необходимо обратить внимание на низкие показатели по следующим критериям:

*культурно-адаптивный (социальный):* P13 – 28 баллов (низкие показатели 1,5), P21 – 20 баллов (низкие показатели 1,2,3,4,5), P25 – 25 баллов (низкие показатели 1,2,3,4,5), P28 – 25 баллов (низкие показатели 1,2,3,4,5);

*ценностно-смысловой (духовный) критерий:* P7 – 25 баллов (низкие показатели 5), P20 – 15 баллов (низкие показатели 1,2,3,4,5).

*эмоционально-волевой (психический) критерий:* P21 – 25 баллов (низкие показатели 3,4); P14 – 28 баллов (низкие показатели 1,2,3,4,5).

Вызывают сомнения оценки (150 баллов из 150), выставленные экспертом респондентам P11, P16, P22 и P30.

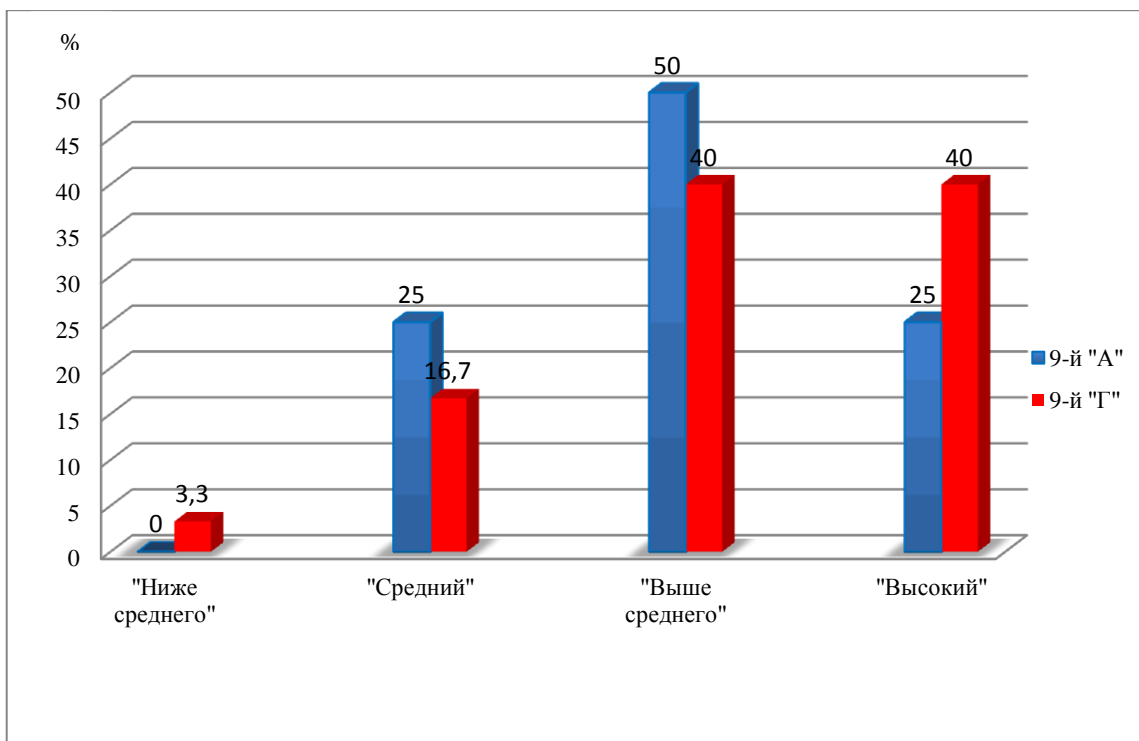


Рис. 1. Результаты анализа индивидуального уровня сформированности жизнедеятельностных функций у учащихся 9-х классов

#### 4. РЕЗУЛЬТАТЫ ДИАГНОСТИКИ УЧАЩИХСЯ 8-ГО «А» КЛАССА (32 ЧЕЛ.)

##### 4.1 Анализ общего уровня сформированности жизнедеятельностных функций учащихся 8 «А» класса

*Культурно-адаптивный (социальный) критерий*

Показатели:

1) общий показатель имеет два дробных показателя: а) интериоризация культуры – глобальная функция; б) частная культурная норма (культура поведения, деятельности, здоровья, мышления – локальная функция). Общая оценка показателя от числа тестируемых 288 баллов из 320, что составляет 9 баллов в среднем по классу – уровень «высокий»;

2) общий показатель тоже имеет два дробных показателя: ориентация на условия, позволяющие понимать и

*интерпретировать в своих интересах: а) социальное пространство собственной жизни, б) жизненного пути и его перспектив.* Общая оценка показателя от числа тестируемых 277 баллов из 320, что составляет 8,65 балла в среднем по классу – уровень «высокий»;

3) *адаптация в референтных общностях (семья, класс, временный детский коллектив)* – оценка показателя от числа тестируемых 291 балл из 320, что составляет 9,09 балла в среднем по классу – уровень «высокий»;

4) *выработка индивидуального стиля поведения (деятельности)* оценка показателя от числа тестируемых 294 баллов из 320, что составляет 9,18 балла в среднем по классу – уровень «высокий»;

5) *овладение ведущими видами деятельности (игровой, учебной, трудовой).* оценка показателя от числа тестируемых 282 баллов из 320, что составляет 8,81 балла в среднем по классу – уровень «высокий».

**В ы в о д .** Анализ уровня сформированности жизнедеятельностных функций учащихся 8-го «А» класса по *культурно-адаптивному (социальному) критерию* выявил, что среднеарифметический показатель по классу составляет 8,94 балла, что соответствует уровню «высокий».

#### *Ценностно-смысловой (духовный) критерий*

##### *Показатели:*

1) *общий показатель* имеет три дробных показателя: а) *выбор и принятие ценностей*, б) *системы жизненных смыслов*, в) *выстраивание субъектного пространства саморазвития*. Общая оценка показателя от числа тестируемых 274 балла из 320, что составляет 8,56 балла в среднем по классу – уровень «высокий»;

2) *жизненное самоопределение через рефлексию* – оценка показателя от числа тестируемых 282 баллов из 320, что составляет 8,81 балла в среднем по классу – уровень «высокий»;

3) общий показатель имеет два дробных показателя: а) *обращение знаний о закономерностях существования и изменения окружающей действительности и себя в способности (научное мышление)*; б) *изменение себя и окружающих объектов*. Общая оценка показателя от числа тестируемых 246 баллов из 320, что составляет 7,68 балла в среднем по классу – уровень «выше среднего»;

4) общий показатель тоже имеет два дробных показателя: *духовно-нравственное развитие и творческое саморазвитие*. Общая оценка показателя от числа тестируемых 279 баллов из 320, что составляет 8,72 балла в среднем по классу – уровень «высокий»;

5) *ответственное отношение к делу* – оценка показателя от числа тестируемых 284 балла из 320, что составляет 8,87 балла в среднем по классу – уровень «высокий».

**В ы в о д .** Анализ уровня сформированности жизнедеятельностных функций учащихся 8-го «А» класса по *ценностно-смысловому (духовному) критерию* показал, что среднеарифметический показатель по классу составляет 8,53 балла, что соответствует уровню «высокий».

#### *Эмоционально-волевой (психический) критерий*

##### *Показатели:*

1) общий показатель имеет два дробных показателя: а) *связь рефлексии через ее эмоциональную сторону с духовной активностью субъекта*, б) *позитивное мировосприятие – жизнелюбие*. Общая оценка показателя от числа тестируемых 277 баллов из 320, что составляет 8,65 балла в среднем по классу – уровень «высокий»;

2) *самоуправление поведением в соответствии с социальными нормами, правилами и законами* – оценка показателя от числа тестируемых 295 баллов из 320, что составляет 9,21 балла в среднем по классу – уровень «высокий»;

3) *критичность к себе, своей деятельности и ее результатам* – оценка показателя от числа тестируемых 283 балла из 320, что составляет 8,84 балла в среднем по классу – уровень «высокий»;

4) общий показатель имеет два дробных показателя: а) *эмоциональная устойчивость (состояние спокойствия)*; б) *свобода от тревоги и страхов*. Общая оценка показателя от числа тестируемых 277 баллов из 320, что составляет 8,65 балла в среднем по классу – уровень «высокий»;

5) *проявление воли для изменения себя и окружающей действительности* – оценка показателя от числа тестируемых 266 баллов из 320, что составляет 8,31 балла в среднем по классу – уровень «выше среднего».

**В ы в о д .** Анализ уровня сформированности жизнедеятельностных функций учащихся 8-го «А» класса по эмоционально-волевому (психическому) критерию выявил, что среднеарифметический показатель по классу составляет 8,73 балла, что соответствует уровню «высокий».

**Общий вывод:** уровень сформированности жизнедеятельностных функций учащихся 8-го «А» класса по трем критериям составляет 8,73 балла, что соответствует уровню «высокий».

#### ***4.2 Анализ индивидуального уровня сформированности жизнедеятельностных функций у учащихся 8»А» класса***

10 респондентов (Р2, Р3, Р4, Р5, Р7, Р8, Р9, Р11, Р23, Р29) – 31,25% от общего числа обучающихся в классе показали уровень сформированности жизнедеятельностных функций «выше среднего» по трем критериям: 108 из 150 – 7,2 балла (Р2), 121 из 150 – 8,06 балла (Р3), 113 из 150 – 7,53 балла (Р4), 110 из 150 – 7,33 балла (Р5), 110 из 150 – 7,33 балла (Р7), 116 из 150 – 77,3 балла (Р8), 101 из 150 – 6,73 балла (Р9), 119 из 150 – 7,93 балла (Р11), 122 из 150 – 8,13 балла (Р23), 121 из 150 – 8,06 балла (Р29).

22 респондента (P1, P6, P10, P12, P13, P14, P15, P16, P17, P18, P19, P20, P21, P22, P24, P25, P26, P27, P28, P30, P31, P32,) – 68,75% от общего числа обучающихся в классе показали уровень сформированности жизнедеятельностных функций «высокий» по трем критериям: 139 из 150 – 9,26 балла (P1), 145 из 150 – 9,66 балла (P6), 147 из 150 – 9,8 балла (P10), 135 из 150 – 9 баллов (P12), 129 из 150 – 8,2 балла (P13), 147 из 150 – 9,8 балла (P14), 130 из 150 – 8,66 балла (P15), 134 из 150 – 8,93 балла (P16), 137 из 150 – 9,13 балла (P17), 146 из 150 – 9,73 балла (P18), 147 из 150 – 9,8 балла (P19), 146 из 150 – 9,73 балла (P20), 146 из 150 – 9,73 балла (P21), 128 из 150 – 8,53 балла (P22), 146 из 150 – 9,73 балла (P24), 137 из 150 – 9,13 балла (P25), 138 из 150 – 9,2 балла (P26), 123 из 150 – 8,2 балла (P27), 123 из 150 – 8,2 балла (P28), 137 из 150 – 9,13 балла (P30), 124 из 150 – 8,26 балла (P31), 135 из 150 – 9 баллов (P32).

**В ы в о д .** Индивидуальный уровень сформированности жизнедеятельностных функций учащихся 8-го «А» класса близко к «высокому». У 12 обучающихся из 32 уровень «выше среднего», что составляет 31,25%. У 22 учащихся уровень «высокий» – 68,75%.

## **5. РЕЗУЛЬТАТЫ ДИАГНОСТИКИ УЧАЩИХСЯ 8-ГО «Г» КЛАССА (31 ЧЕЛ.)**

### ***5.1 Анализ общего уровня сформированности жизнедеятельностных функций учащихся 8-го «Г» класса***

*Культурно-адаптивный (социальный) критерий*

Показатели:

1) общий показатель имеет два дробных показателя:  
а) интериоризация культуры – глобальная функция; б) частная культурная норма (культура поведения, деятельности, здоровья, мышления – локальная функция). Общая оценка показателя от числа тестируемых 204 балла из 310, что составляет 6,58 балла в среднем по классу – уровень «средний»;

2) общий показатель тоже имеет два дробных показателя: *ориентация на условия, позволяющие понимать и интерпретировать в своих интересах: а) социальное пространство собственной жизни, б) жизненного пути и его перспектив*. Общая оценка показателя от числа тестируемых 244 балла из 310, что составляет 7,87 балла в среднем по классу – уровень «выше среднего»;

3) *адаптация в референтных общностях (семья, класс, временный детский коллектив)* – оценка показателя от числа тестируемых 236 баллов из 310, что составляет 7,61 балла в среднем по классу – уровень «выше среднего»;

4) *выработка индивидуального стиля поведения (деятельности)* оценка показателя от числа тестируемых 241 балл из 310, что составляет 7,77 балла в среднем по классу – уровень «выше среднего»;

5) *овладение ведущими видами деятельности (игровой, учебной, трудовой)*. оценка показателя от числа тестируемых 200 баллов из 310, что составляет 6,45 балла в среднем по классу – «средний».

**В ы в о д .** Анализ уровня сформированности жизнедеятельностных функций учащихся 8-го «Г» класса по *культурно-адаптивному (социальному) критерию* выявил, что среднеарифметический показатель по классу составляет 7,25 балла, что соответствует уровню «выше среднего».

### *Ценностно-смысловой (духовный) критерий*

#### *Показатели:*

1) общий показатель имеет три дробных показателя: *а) выбор и принятие ценностей, б) системы жизненных смыслов, в) выстраивание субъектного пространства саморазвития*. Общая оценка показателя от числа тестируемых 214 баллов из 310, что составляет 6,77 балла в среднем по классу – уровень чуть «выше среднего»;

2) *жизненное самоопределение через рефлексию* – оценка показателя от числа тестируемых 200 баллов из 310, что составляет 6,45 балла в среднем по классу – уровень «средний»;

3) общий показатель имеет два дробных показателя: а) *обращение знаний о закономерностях существования и изменения окружающей действительности и себя в способности (научное мышление)*; б) *изменение себя и окружающих объектов*. Общая оценка показателя от числа тестируемых 206 баллов из 310, что составляет 6,65 баллов в среднем по классу – уровень «средний»;

4) общий показатель тоже имеет два дробных показателя: *духовно-нравственное развитие и творческое саморазвитие*. Общая оценка показателя от числа тестируемых 206 баллов из 310, что составляет 6,65 балла в среднем по классу – уровень «средний»;

5) *ответственное отношение к делу* – оценка показателя от числа тестируемых 205 баллов из 310, что составляет 6,61 балла в среднем по классу – уровень «средний».

**В ы в о д .** Анализ уровня сформированности жизнедеятельностных функций учащихся 8-го «Г» класса по *ценностно-смысловому (духовному) критерию* показал, что среднеарифметический показатель по классу составляет 6,63 балла, что соответствует уровню «средний».

### *Эмоционально-волевой (психический) критерий*

#### Показатели:

1) общий показатель имеет два дробных показателя: а) *связь рефлексии через ее эмоциональную сторону с духовной активностью субъекта*, б) *позитивное мировосприятие – жизнелюбие*. Общая оценка показателя от числа тестируемых 215 баллов из 310, что составляет 6,94 балла в среднем по классу – уровень «выше среднего»;

2) *самоуправление поведением в соответствии с социальными нормами, правилами и законами* – оценка показателя от числа тестируемых 232 балла из 310, что составляет 7,48 балла в среднем по классу – уровень «выше среднего»;



3) *критичность к себе, своей деятельности и ее результатам* – оценка показателя от числа тестируемых 187 баллов из 310, что составляет 6,03 балла в среднем по классу – уровень «средний»;

4) общий показатель имеет два дробных показателя: а) *эмоциональная устойчивость (состояние спокойствия)*; б) *свобода от тревоги и страхов*. Общая оценка показателя от числа тестируемых 234 балла из 310, что составляет 7,55 балла в среднем по классу – уровень «выше среднего»;

5) *проявление воли для изменения себя и окружающей действительности* – оценка показателя от числа тестируемых 177 баллов из 310, что составляет 5,71 балла в среднем по классу – уровень «средний».

**Вывод.** Анализ уровня сформированности жизнедеятельностных функций учащихся 8-го «Г» класса по эмоционально-волевому (психическому) критерию выявил, что среднеарифметический показатель по классу составляет 6,74 балла, что соответствует уровню «выше среднего».

**Общий вывод:** уровень сформированности жизнедеятельностных функций учащихся 8-го «Г» класса по трем критериям составляет 6,53 балла, что соответствует уровню «средний».

**Рекомендации:** необходимо обратить внимание на уровни показателей, охарактеризованных как близко к «среднему»:

*культурно-адаптивный (социальный) критерий:*

1 показатель – а) *интериоризация культуры* – глобальная функция; б) частная культурная норма (*культура поведения, деятельности, здоровья, мышления* – локальная функция);

5 показатель – овладение ведущими видами деятельности (игровой, учебной, трудовой);

*ценностно-смысловой (духовный) критерий:*

2 показатель – жизненное самоопределение через рефлексию

3 показатель – обращение знаний о закономерностях существования и изменения окружающей действительности и себя

в способности (научное мышление); б) изменение себя и окружающих объектов;

*эмоционально-волевой (психический) критерий:*

3 показатель – критичность к себе, своей деятельности и ее результатам;

5 показатель – проявление воли для изменения себя и окружающей действительности.

### ***5.2 Анализ индивидуального уровня сформированности жизнедеятельностных функций учащихся 8-го «Г» класса***

1 респондент (P1) – 3,3% от общего числа обучающихся в классе показали уровень сформированности жизнедеятельностных функций «ниже среднего» по трем критериям: 72 балла из 150 – 4,8 балла.

14 респондентов (P4, P7, P8, P12, P14, P17, P20, P21, P24, P25, P27, P28, P29, P30) – 45,2% от общего числа обучающихся в классе показали уровень сформированности жизнедеятельностных функций «средний» по трем критериям: 94 из 150 – 6,26 балла (P4), 84 из 150 – 5,6 балла (P7), 92 из 150 – 6,13 балла (P8), 82 из 150 – 5,46 балла (P12), 91 из 150 – 6,06 балла (P14), 83 из 150 – 5,53 балла (P17), 96 из 150 – 6,4 балла (P20), 95 из 150 – 6,33 балла (P21), 88 из 150 – 5,86 балла (P24), 99 из 150 – 6,6 балла (P25), 93 из 150 – 6,2 балла (P27), 90 из 150 – 6 баллов (P28), 88 из 150 – 5,86 балла (P29), 84 из 150 – 5,66 балла (P30).

11 респондентов (P2, P3, P6, P9, P11, P13, P15, P16, P23, P26, P31) – 35,4% от общего числа обучающихся в классе показали уровень сформированности жизнедеятельностных функций «выше среднего» по трем критериям: 107 из 150 – 7,13 балла (P2), 118 из 150 – 7,86 балла (P3), 109 из 150 – 7,26 балла (P6), 115 из 150 – 7,66 балла (P9), 111 из 150 – 7,4 балла (P11), 117 из 150 – 7,8 балла (P13), 120 из 150 – 8 баллов (P15), 101 из 150 – 6,73 балла (P16), 100 из 150 – 6,66 балла (P23), 112 из 150 – 7,46 балла (P26), 110 из 150 – 7,33 балла (P31).

5 респондентов (P5, P10, P18, P19, P22) – 16,1% от общего числа обучающихся в классе показали уровень сформированности жизнедеятельностных функций «высокий» по трем критериям: 136 из 150 – 9,06 балла (P5), 130 из 150 – 8,66 балла (P10), 123 из 150 – 8,66 баллов (P18), 125 из 150 – 8,33 балла (P19), 127 из 150 – 8,4 балла (P22).

**В ы в о д .** Индивидуальный уровень сформированности жизнедеятельностных функций учащихся 8-го «Г» класса близко к «среднему». У 1 школьника из 31 уровень «ниже среднего», что составляет 3,3%. У 14 учащихся уровень «средний» – 45,2 %. У 11 школьников уровень сформированности жизнедеятельностных функций «выше среднего» – 35,4%. 5 школьников показали уровень сформированности жизнедеятельностных функций «высокий» – 16,1%.

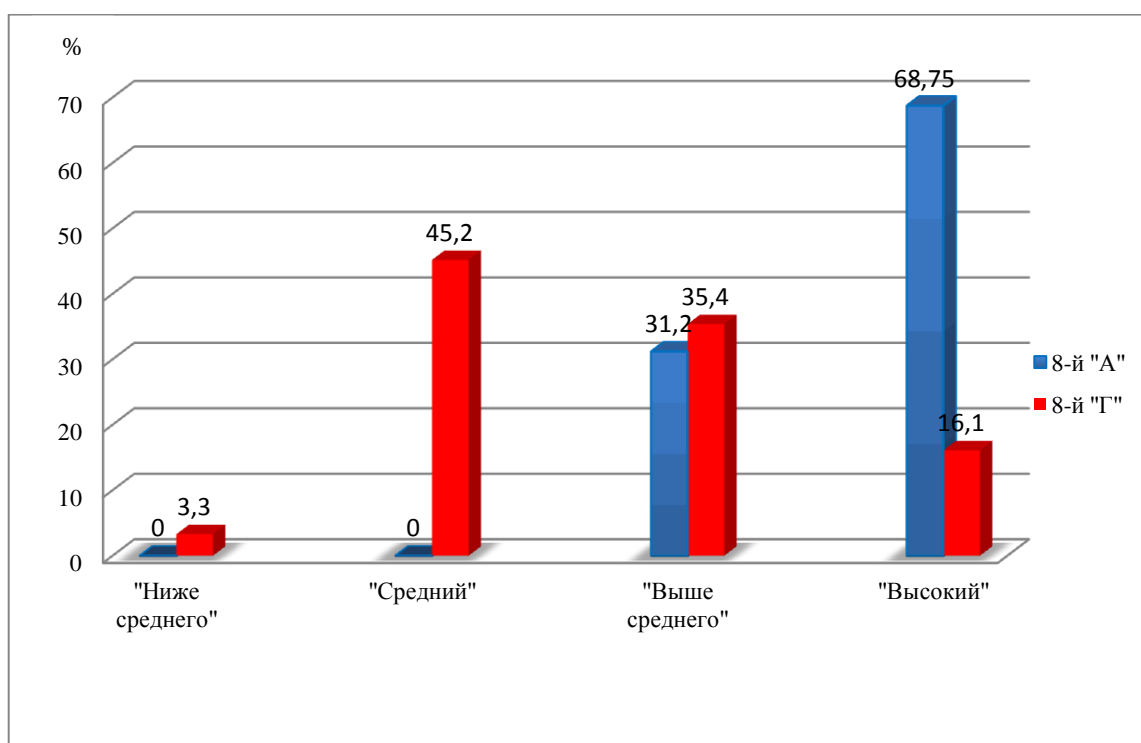


Рис. 2. Результаты анализа индивидуального уровня сформированности жизнедеятельностных функций у учащихся 8-х классов

**Рекомендации:** необходимо обратить внимание на низкие показатели по следующим критериям:

*культурно-адаптивный (социальный):* P1– 21 балл (низкие показатели 1,2,3,4,5), P12 – 25 баллов (низкие показатели 2,3,5);

*ценностно-смысловой (духовный) критерий:* P1 – 23 балла (низкие показатели 2,3,5), P7 – 22 балла (низкие показатели 2,5), P30 – 25 баллов (низкие показатели 4,5).

## **6. РЕЗУЛЬТАТЫ ДИАГНОСТИКИ УЧЕНИКОВ 6-ГО «А» КЛАССА (29 ЧЕЛ.)**

### ***6.1 Анализ общего уровня сформированности жизнедеятельностных функций учащихся 6-го «А» класса***

*Культурно-адаптивный (социальный) критерий*

Показатели:

1) общий показатель имеет два дробных показателя:  
а) интериоризация культуры – глобальная функция; б) частная культурная норма (культура поведения, деятельности, здоровья, мышления – локальная функция). Общая оценка показателя от числа тестируемых 263 балла из 290, что составляет 9,07 балла в среднем по классу – уровень «высокий»;

2) общий показатель тоже имеет два дробных показателя:  
*ориентация на условия, позволяющие понимать и интерпретировать в своих интересах:* а) социальное пространство собственной жизни, б) жизненного пути и его перспектив. Общая оценка показателя от числа тестируемых 235 баллов из 290, что составляет 8,1 балла в среднем по классу – уровень «выше среднего»;

3) адаптация в референтных общностях (семья, класс, временный детский коллектив) – оценка показателя от числа тестируемых 226 баллов из 290, что составляет 7,79 баллов в среднем по классу – уровень «выше среднего»;

4) *выработка индивидуального стиля поведения (деятельности)* оценка показателя от числа тестируемых 226 баллов из 290, что составляет 7,79 баллов в среднем по классу – уровень «выше среднего»;

5) *овладение ведущими видами деятельности (игровой, учебной, трудовой)*. оценка показателя от числа тестируемых 218 баллов из 290, что составляет 7,51 балла в среднем по классу – уровень «выше среднего».

**В ы в о д .** Анализ уровня сформированности жизнедеятельностных функций учащихся 6-го «А» класса по *культурно-адаптивному (социальному) критерию* выявил, что среднеарифметический показатель по классу составляет 8,05 балла, что соответствует уровню «выше среднего».

### *Ценностно-смысловой (духовный) критерий*

#### *Показатели:*

1) *общий показатель* имеет три дробных показателя: *а) выбор и принятие ценностей, б) системы жизненных смыслов, в) выстраивание субъектного пространства саморазвития*. Общая оценка показателя от числа тестируемых 220 баллов из 290, что составляет 7,58 балла в среднем по классу – уровень «выше среднего»;

2) *жизненное самоопределение через рефлекссию* – оценка показателя от числа тестируемых 214 баллов из 290, что составляет 7,38 балла в среднем по классу – уровень «выше среднего»;

3) *общий показатель* имеет два дробных показателя: *а) обращение знаний о закономерностях существования и изменения окружающей действительности и себя в способности (научное мышление); б) изменение себя и окружающих объектов*. Общая оценка показателя от числа тестируемых 219 баллов из 290, что составляет 7,55 балла в среднем по классу – уровень «выше среднего»;

4) общий показатель тоже имеет два дробных показателя: *духовно-нравственное развитие и творческое саморазвитие*. Общая оценка показателя от числа тестируемых 214 баллов из 290, что составляет 7,38 балла в среднем по классу – уровень «выше среднего»;

5) *ответственное отношение к делу* – оценка показателя от числа тестируемых 220 баллов из 290, что составляет 7,59 балла в среднем по классу – уровень «выше среднего».

**В ы в о д .** Анализ уровня сформированности жизнедеятельностных функций учащихся 6-го «А» класса по *ценностно-смысловому (духовному) критерию* показал, что среднеарифметический показатель по классу составляет 7,5 балла, что соответствует уровню «выше среднего».

#### *Эмоционально-волевой (психический) критерий*

##### *Показатели:*

1) общий показатель имеет два дробных показателя: а) *связь рефлексии через ее эмоциональную сторону с духовной активностью субъекта*, б) *позитивное мировосприятие – жизнелюбие*. Общая оценка показателя от числа тестируемых 203 балла из 290, что составляет 7 баллов в среднем по классу – уровень «выше среднего»;

2) *самоуправление поведением в соответствии с социальными нормами, правилами и законами* – оценка показателя от числа тестируемых 229 балла из 290, что составляет 7,9 балла в среднем по классу – уровень «выше среднего»;

3) *критичность к себе, своей деятельности и ее результатам* – оценка показателя от числа тестируемых 203 балла из 290, что составляет 7 баллов в среднем по классу – уровень «выше среднего»;

4) общий показатель имеет два дробных показателя: а) *эмоциональная устойчивость (состояние спокойствия)*; б) *свобода от тревоги и страхов*. Общая оценка показателя от числа

тестируемых 221 балл из 290, что составляет 7,62 балла в среднем по классу – уровень «выше среднего»;

5) *проявление воли для изменения себя и окружающей действительности* – оценка показателя от числа тестируемых 203 балла из 290, что составляет 7 баллов в среднем по классу – уровень «выше среднего».

**В ы в о д .** Анализ уровня сформированности жизнедеятельностных функций учащихся 6-го «А» класса по *эмоционально-волевому (психическому) критерию* выявил, что среднеарифметический показатель по классу составляет 7,3 балла, что соответствует уровню «выше среднего».

**Общий вывод:** уровень сформированности жизнедеятельностных функций учащихся 6-го «А» класса по по трем критериям составляет 7, 61 балла, что соответствует уровню «выше среднего».

## ***6.2 Анализ индивидуального уровня сформированности жизнедеятельностных функций учащихся 6-го «А» класса***

1 респондент (Р6) – 3,45% от общего числа обучающихся в классе показали уровень сформированности жизнедеятельностных функций «средний» по трем критериям: 99 баллов из 150 – 6,6 балла.

28 респондентов (Р1, Р2, Р3, Р4, Р5, Р7, Р8, Р9, Р10, Р11, Р12, Р13, Р14, Р15, Р16, Р17, Р18, Р19, Р20, Р21, Р22, Р23, Р24, Р25, Р26, Р27, Р28, Р29) – 96,55% от общего числа обучающихся в классе показали уровень сформированности жизнедеятельностных функций «выше среднего» по трем критериям: 116 из 150 – 7,73 балла (Р1), 115 из 150 – 7,66 балла (Р2), 113 из 150 – 7,53 балла (Р3), 116 из 150 – 7,73 балла (Р4), 115 из 150 – 7,66 балла (Р5), 120 из 150 – 8 баллов (Р7), 120 из 150 – 8 баллов (Р8), 119 из 150 – 7,93 балла (Р9), 119 из 150 – 7,93 балла (Р10), 111 из 150 – 7,4 балла (Р11), 104 из 150 – 6,93 балла (Р12), 107 из 150 – 7,13 балла (Р13), 100 из 150 – 6,67 балла (Р14), 118 из 150 – 7,86 балла (Р15), 117 из 150 – 7,8

балла (P16), 108 из 150 – 7,2 балла (P17), 108 из 150 – 7,2 балла (P18), 100 из 150 – 6,67 балла (P19), 117 из 150 – 7,8 балла (P20), 116 из 150 – 7,73 балла (P21), 110 из 150 – 7,33 балла (P22), 101 из 150 – 6,73 балла (P23), 117 из 150 – 7,8 балла (P24), 117 из 150 – 7,8 балла (P25), 114 из 150 – 7,6 балла (P26), 115 из 150 – 7,66 балла (P27), 104 из 150 – 6,93 балла (P28), 114 из 150 – 7,6 балла (P29).

**В ы в о д .** Индивидуальный уровень сформированности жизнедеятельностных функций учащихся 6-го «А» класса «выше среднего». У 1 обучающегося из 29 уровень сформированности жизнедеятельностных функций «ниже среднего», что составляет 3,45%. У 28 учащихся уровень «средний» – 96,55%.

## **7. РЕЗУЛЬТАТЫ ДИАГНОСТИКИ УЧЕНИКОВ 6-ГО «Д» КЛАССА (30 ЧЕЛ.)**

### **7.1 Анализ общего уровня сформированности жизнедеятельностных функций учащихся 6-го «Д» класса**

*Культурно-адаптивный (социальный) критерий*

Показатели:

1) общий показатель имеет два дробных показателя:  
а) интериоризация культуры – глобальная функция; б) частная культурная норма (культура поведения, деятельности, здоровья, мышления – локальная функция). Общая оценка показателя от числа тестируемых 189 баллов из 300, что составляет 6,3 балла в среднем по классу – уровень «средний»;

2) общий показатель тоже имеет два дробных показателя:  
*ориентация на условия, позволяющие понимать и интерпретировать в своих интересах:* а) социальное пространство собственной жизни, б) жизненного пути и его перспектив. Общая оценка показателя от числа тестируемых 187



баллов из 300, что составляет 6,23 балла в среднем по классу – уровень «средний»;

3) *адаптация в референтных общностях (семья, класс, временный детский коллектив)* – оценка показателя от числа тестируемых 194 балла из 300, что составляет 6,47 балла в среднем по классу – уровень «средний»;

4) *выработка индивидуального стиля поведения (деятельности)* оценка показателя от числа тестируемых 201 балл из 300, что составляет 6,7 балла в среднем по классу – уровень «выше среднего»;

5) *овладение ведущими видами деятельности (игровой, учебной, трудовой)* оценка показателя от числа тестируемых 168 баллов из 300, что составляет 5,6 балла в среднем по классу – уровень «средний».

**В ы в о д .** Анализ уровня сформированности жизнедеятельностных функций учащихся 6-го «Д» класса по *культурно-адаптивному (социальному) критерию* выявил, что среднеарифметический показатель по классу составляет 6,26 балла, что соответствует уровню «средний».

### *Ценностно-смысловой (духовный) критерий*

#### Показатели:

1) общий показатель имеет три дробных показателя: а) *выбор и принятие ценностей*, б) *системы жизненных смыслов*, в) *выстраивание субъектного пространства саморазвития*. Общая оценка показателя от числа тестируемых 181 балл из 300, что составляет 6,03 балла в среднем по классу – уровень «средний»;

2) *жизненное самоопределение через рефлекссию* – оценка показателя от числа тестируемых 187 баллов из 300, что составляет 6,23 балла в среднем по классу – уровень «средний»;

3) общий показатель имеет два дробных показателя: а) *обращение знаний о закономерностях существования и изменения*

*окружающей действительности и себя в способности (научное мышление); б) изменение себя и окружающих объектов.* Общая оценка показателя от числа тестируемых 189 баллов из 300, что составляет 6,3 балла в среднем по классу – уровень «средний»;

4) общий показатель тоже имеет два дробных показателя: *духовно-нравственное развитие и творческое саморазвитие.* Общая оценка показателя от числа тестируемых 174 балла из 300, что составляет 5,8 балла в среднем по классу – уровень «средний»;

5) *ответственное отношение к делу* – оценка показателя от числа тестируемых 202 балла из 300, что составляет 6,73 балла в среднем по классу – уровень «выше среднего».

**В ы в о д .** Анализ уровня сформированности жизнедеятельностных функций учащихся 6-го «Д» класса по *ценностно-смысловому (духовному) критерию* показал, что среднеарифметический показатель по классу составляет 6,02 балла, что соответствует уровню «средний».

### *Эмоционально-волевой (психический) критерий*

#### Показатели:

1) общий показатель имеет два дробных показателя: а) *связь рефлексии через ее эмоциональную сторону с духовной активностью субъекта,* б) *позитивное мировосприятие – жизнелюбие.* Общая оценка показателя от числа тестируемых 202 балла из 300, что составляет 6,73 балла в среднем по классу – уровень «выше среднего»;

2) *самоуправление поведением в соответствии с социальными нормами, правилами и законами* – оценка показателя от числа тестируемых 195 баллов из 300, что составляет 6,5 балла в среднем по классу – уровень «средний»;

3) *критичность к себе, своей деятельности и ее результатам* – оценка показателя от числа тестируемых 187 баллов из 300, что составляет 6,23 балла в среднем по классу – уровень «средний»;

4) общий показатель имеет два дробных показателя: а) *эмоциональная устойчивость (состояние спокойствия)*; б) *свобода от тревоги и страхов*. Общая оценка показателя от числа тестируемых 197 баллов из 300, что составляет 6,57 балла в среднем по классу – уровень «средний»;

5) *проявление воли для изменения себя и окружающей действительности* – оценка показателя от числа тестируемых 187 баллов из 300, что составляет 6,23 балла в среднем по классу – уровень «средний».

**Вывод.** Анализ уровня сформированности жизнедеятельностных функций учащихся 6-го «Д» класса по эмоционально-волевому (психическому) критерию выявил, что среднеарифметический показатель по классу составляет 6,45 баллов, что соответствует уровню «средний».

**Общий вывод:** уровень сформированности жизнедеятельностных функций учащихся 6-го «Д» класса по трем критериям составляет 6,45 балла, что соответствует уровню «средний».

**Рекомендации:** необходимо обратить внимание на уровень показателя, охарактеризованного как «средний»:

*культурно-адаптивный (социальный) критерий:*

5 показатель – овладение ведущими видами деятельности (игровой, учебной, трудовой).

## ***7.2 Анализ индивидуального уровня сформированности жизнедеятельностных функций учащихся 6-го «Д» класса***

6 респондентов (Р3, Р4, Р9, Р10, Р12, Р24) – 20% от общего числа обучающихся в классе показали уровень сформированности жизнедеятельностных функций «ниже среднего» по трем критериям: 72 из 150 – 4,8 балла (Р3), 60 из 150 – 4 балла (Р4), 70 из 150 – 4,7 балла (Р9), 72 из 150 – 4,8 балла (Р10), 57 из 150 – 3,8 балла (Р12), 70 из 150 – 4,7 балла (Р24).

12 респондентов (P2, P6, P8, P15, P17, P20, P23, P26, P27, P28, P29, P30) – 40% от общего числа обучающихся в классе показали уровень сформированности жизнедеятельностных функций «средний» по трем критериям: 77 из 150 – 5,13 балла (P2), 94 из 150 – 6,26 балла (P6), 98 из 150 – 6,53 балла (P8), 87 из 150 – 5,8 балла (P15), 95 из 150 – 6,33 баллов (P17), 84 из 150 – 5,6 баллов (P20), 86 из 150 – 5,73 балла (P23), 90 из 150 – 6 баллов (P26), 92 из 150 – 6,13 баллов (P27), 82 из 150 – 5,46 балла (P28), 88 из 150 – 5,86 балла (P29), 98 из 150 – 6,53 балла (P30).

9 респондентов (P1, P5, P7, P16, P18, P19, P21, P22, P25) – 30% от общего числа обучающихся в классе показали уровень сформированности жизнедеятельностных функций «выше среднего» по трем критериям: 108 из 150 – 7,2 балла (P1), 120 из 150 – 8 баллов (P5), 102 из 150 – 6,8 балла (P7), 119 из 150 – 7,93 балла (P16), 109 из 150 – 7,26 балла (P18), 106 из 150 – 7,06 балла (P19), 107 из 150 – 7,13 балла (P21), 102 из 150 – 6,8 балла (P22), 116 из 150 – 7,73 балла (P25).

3 респондента (P11, P13, P14) – 10% от общего числа обучающихся в классе показали уровень сформированности жизнедеятельностных функций «высокий» по трем критериям: 135 из 150 – 9 баллов (P11), 133 из 150 – 8,88 балла (P13), 128 из 150 – 8,55 балла (P14).

**Вывод.** Индивидуальный уровень сформированности жизнедеятельностных функций у учащихся 6-го «Д» класса «средний». У 6 человек уровень «ниже среднего», что составляет 20%. У 12 учащихся уровень «средний» – 40%. У 9 школьников уровень сформированности жизнедеятельностных функций «выше среднего» – 40%. 3 респондента показали уровень сформированности жизнедеятельностных функций «высокий» – 10%.

**Рекомендации:** необходимо обратить внимание на низкие показатели по следующим критериям:

*культурно-адаптивный (социальный):* P4 – 19 баллов (низкие показатели 1,2,3,4,5), P9 – 24 балла (низкие показатели 1,2,3,4,5),

P10 – 26 баллов (низкие показатели 1,5), P20 – 20 баллов (низкие показатели 1,2,3,5), P24 – 18 баллов (низкие показатели 1,2,3,4,5);

*ценностно-смысловой (духовный) критерий:* P1 – 25 баллов (низкие показатели 1,2,3,4), P2 – 2 баллов (низкие показатели 1,2,3,4), P3 – 12 баллов (низкие показатели 1,2,3,4,5), P4 – 16 баллов (низкие показатели 1,2,3,4,5), P10 – 19 баллов (низкие показатели 1,2,3,4,5), P15 – 24 балла (низкие показатели 1,2,3);

*эмоционально-волевой (психический) критерий:* P4 – 25 баллов (низкие показатели 2,3,4); P9 – 24 балла (низкие показатели 1,2,3,4,5), P10 – 24 балла (низкие показатели 1,2,3,4,5), P12 – 23 балла (низкие показатели 1,2,3,4,5), P23 – 20 балла (низкие показатели 1,2,3,4,5), P29 – 23 балла (низкие показатели 1,2,3,4,5),

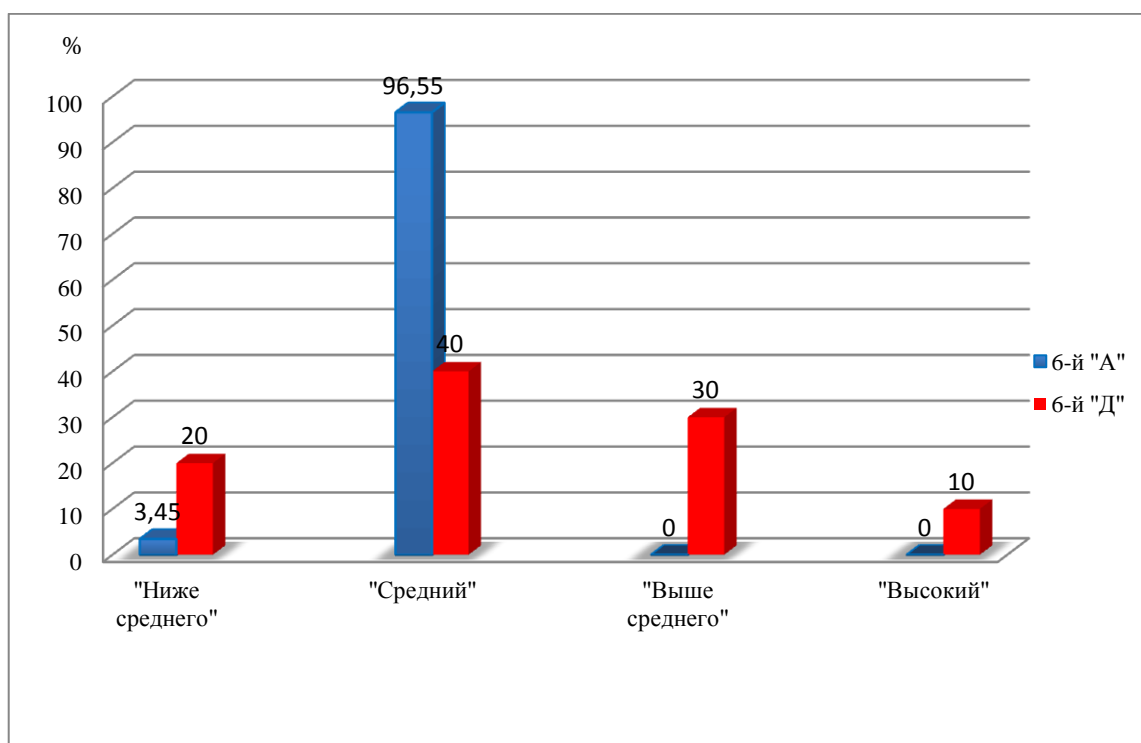


Рис. 3. Результаты анализа индивидуального уровня сформированности жизнедеятельностных функций у учащихся 6-х классов

## ЗАКЛЮЧЕНИЕ

В соответствии с планом научно-исследовательской и экспериментальной работы МБОУ СОШ № 61 г. Краснодара по инновационному проекту «Школа духовно-нравственной культуры как инновационно-развивающая среда формирования высоконравственной личности и гражданина России» в методических рекомендациях на основе результатов диагностики учеников представлены:

1) анализ общего уровня сформированности жизнедеятельностных функций учащихся по трем *целевым критериям*: культурно-адаптивному (социальному), ценностно-смысловому (духовному), эмоциональной-волевому (психическому);

2) анализ индивидуального уровня сформированности жизнедеятельностных функций учащихся.

Полученные результаты диагностики будут являться эмпирической основой для дальнейшего исследования (формирующий эксперимент).

## РЕКОМЕНДУЕМАЯ ЛИТЕРАТУРА

1. Андренов Н.Б., Бубнов Ю.А., Сеницын Ю.Н. и др. Философия, вера, духовность: истоки, позиция, и тенденция: монография / под общ. ред. проф. О.И. Кирикова. – Воронеж: ВГПУ, 2006. – Кн. 8. 225 с.

2. Дегтерев Е.А., Сеницын Ю.Н. Педагогика здоровья: учеб. метод. пособие для руководителей, методистов, учителей и преподавателей общеобразовательных и специализированных учебных заведений, студентов и аспирантов педагогических учебных заведений, слушателей ИПК. – Ростов н/Д: Учитель, 2005. – 224 с.

3. Малиночка Э.Г., Сеницын Ю.Н. Образовательная система здоровьеобеспечения учащихся: монография. – Краснодар: Кубанское региональное отделение АПСН, 2007. – 77 с.

4. Мартынов И.И., Сеницын Ю.Н. Социализация личности в современном обществе: монография. – Орел: Изд-во журнала «Образование и общество», 2004. – 120 с.

5. Сеницын Ю.Н. Концепция формирования жизнедеятельностных функций школьника в системе педагогического обеспечения здоровья // Вестник Южного федерального университета. Педагогические науки. – 2011. – №10. – С. 27–35.

6. Сеницын Ю.Н. Теория и технологии педагогического обеспечения здоровья школьников: монография. – Краснодар: Кубанский гос. ун-т, 2010. – 268 с.

7. Сеницын Ю.Н. Теория и технологии формирования жизнедеятельностных функций школьника: метод. материал. – Краснодар: Кубанский гос. ун-т, 2012. – 75 с.

8. Сеницын Ю.Н. Формирование духовного и физического здоровья учащихся: учеб. пособие. – Краснодар: Кубанский гос. ун-т, 2003. – 194 с.

9. Сеницын Ю.Н., Крохмаль Е.В. Организационно-методическое обеспечение деятельности воспитателя по работе

с временным детским коллективом: учеб.-метод. пособие. – Краснодар: Кубанский гос. ун-т, 2005. – 113 с.

10. Сеницын Ю.Н., Жирма Е.Н., Буняк Ю.Н. Воспитательное пространство школы: монография / под. общ. ред. Ю.Н. Сеницына. – Краснодар: Экоинвест, 2016. – 254 с.

11. Сеницын Ю.Н., Жирма Е.Н., Буняк Ю.Н. Нравственное воспитание в начальной школе: монография / под. общ. ред. Ю.Н. Сеницына. – Краснодар: Экоинвест, 2017. – 120 с.

12. Сеницын Ю.Н., Жирма Е.Н., Хомутова Н.А. Концепция формирования духовно-нравственной культуры у школьника: метод. пособие. Кубанский гос. ун-т, 2018. – 84 с.

13. Сеницын Ю.Н., Жирма Е.Н., Хомутова Н.А. Формирование духовно-нравственной культуры школьника: педагогические условия и технологический базис: метод. пособие. – Краснодар: Кубанский гос. ун-т, 2019. – 110 с.

14. Хентонен А.Г., Сеницын Ю.Н. Теоретические основы духовно-нравственного воспитания: учеб. пособие. – Краснодар: Кубанский гос. ун-т, 2009. – 60 с.



## ОГЛАВЛЕНИЕ

ВВЕДЕНИЕ.....	4
1. ОБЩАЯ ХАРАКТЕРИСТИКА ДИАГНОСТИКА СФОРМИРОВАННОСТИ ЖИЗНЕДЕЯТЕЛЬНОСТНЫХ ФУНКЦИЙ ШКОЛЬНИКОВ.....	6
2. РЕЗУЛЬТАТЫ ДИАГНОСТИКИ УЧЕНИКОВ 9-ГО «А» КЛАССА.....	8
2.1 Анализ общего уровня сформированности жизне-деятельностных функций у учащихся 9-го «А» класса	
2.2 Анализ индивидуального уровня сформированности .....	8
жизнедеятельностных функций у учащихся 9-го «А» класса.....	11
3. РЕЗУЛЬТАТЫ ДИАГНОСТИКИ УЧАЩИХСЯ 9-ГО «Г» КЛАССА .....	13
3.1 Анализ общего уровня сформированности жизнедеятельностных функций у учащихся 9-го «Г» класса.....	13
3.2 Анализ индивидуального уровня сформированности жизнедеятельностных функций у учащихся 9-го «А» класса....	16
4. РЕЗУЛЬТАТЫ ДИАГНОСТИКИ УЧАЩИХСЯ 8-ГО «А» КЛАССА.....	18
4.1 Анализ общего уровня сформированности жизнедеятельностных функций учащихся 8 «А» класса.....	18
4.2 Анализ индивидуального уровня сформированности жизнедеятельностных функций у учащихся 8»А» класса.....	21
5. РЕЗУЛЬТАТЫ ДИАГНОСТИКИ УЧАЩИХСЯ 8-ГО «Г» КЛАССА .....	22
5.1 Анализ общего уровня сформированности изнедеятельностных функций учащихся 8-го «Г» класса...22	
5.2 Анализ индивидуального уровня сформированности жизнедеятельностных функций учащихся 8-го «Г» класса ...26	
6. РЕЗУЛЬТАТЫ ДИАГНОСТИКИ УЧЕНИКОВ 6-ГО «А» КЛАССА .....	28
6.1 Анализ общего уровня сформированности жизнедеятельностных функций учащихся 6-го «А» класса...28	
6.2 Анализ индивидуального уровня сформированности жизнедеятельностных функций учащихся 6-го «А» класса.....	31
7. РЕЗУЛЬТАТЫ ДИАГНОСТИКИ УЧЕНИКОВ 6-ГО «Д» КЛАССА.....	32

7.1 Анализ общего уровня сформированности жизнедеятельностных функций учащихся 6-го «Д» класса..	32
7.2 Анализ индивидуального уровня сформированности жизнедеятельностных функций учащихся 6-го «Д» класса.....	35
ЗАКЛЮЧЕНИЕ .....	38
РЕКОМЕНДУЕМАЯ ЛИТЕРАТУРА.....	39

*Учебное издание*

С и н и ц ы н Юрий Николаевич  
Ж и р м а Елена Николаевна  
Х о м у т о в а Наталья Александровна

ШКОЛА ДУХОВНО-НРАВСТВЕННОЙ КУЛЬТУРЫ:  
анализ результатов сформированности  
жизнедеятельностных функций школьников

Практическое руководство

---

Подписано в печать \_\_\_\_. Печать цифровая.  
Формат 60 × 84 1/16. Уч.-изд. л. \_\_\_\_.  
Тираж 500 экз. Заказ №